

© Hangzhou EZVIZ Software Co., Ltd.保留所有權利。
包括字詞、圖片、圖形等在內的任何和所有資訊均為 Hangzhou EZVIZ Software Co., Ltd. (以下簡稱「EZVIZ」) 的財產。未經 EZVIZ 事先書面允許，不得以任何方式部分或全部重製、變更、翻譯或散發本使用手冊 (以下簡稱「本手冊」)。除非另有規定，否則 EZVIZ 對本手冊不做任何明示或暗示性擔保、保證或表示。

關於本手冊

本手冊提供有關使用和管理產品的指示。本手冊中的圖片、圖表、影像及其他所有資訊僅供描述與說明之用。手冊內容可能因韌體更新或其他原因而變更，恕不另行通知。請在 EZVIZ™ 網站 (<http://www.ezviz.com>) 中找到最新版本。

修訂記錄

新發行 – 2025 年 1 月

商標聲明

EZVIZ™, ™ 和其他 EZVIZ 的商標和標誌是 EZVIZ 在各個司法管轄區的財產。下面所提及的其他商標和標誌為各自擁有者的財產。

法律免責聲明

在適用法律允許的最大範圍內，所述產品及其硬體、軟體和韌體係伴隨所有故障和錯誤按「原樣」提供，並且 EZVIZ 不作任何明示性或暗示性保證，包括但不限於適銷性、品質滿意度、特定用途適應性以及未對第三方造成侵權。無論是何種情況，對於任何特殊性、衍生性、偶發性或間接性損害，當中還包括營業利潤損失、業務中斷或資料或文件遺失，連帶關於本產品之使用，即使 EZVIZ 已獲知此類損害的可能性，EZVIZ、其董事、主管、員工或代理商概不對您承擔任何責任。

在適用法律允許的最大範圍內，無論是何種情況，EZVIZ 對於所有損害的全部責任概不超出產品的原始購買價格。

對於因以下原因造成產品中斷或服務終止而導致的人身傷害或財產損害，EZVIZ 概不承擔任何責任：A) 除要求外的不當安裝或使用；B) 保護國家或公共利益；C) 不可抗力；D) 您本人或第三方，包括但不限於，使用任何第三方的產品、軟體、應用程式等等。

關於具有網際網路存取功能的產品，使用產品的風險應完全由您自己承擔。對於網路攻擊、駭客攻擊、病毒檢查或其他網際網路安全性風險所造成的異常操作、隱私權洩漏或其他損害，EZVIZ 概不負責；但 EZVIZ 會視需要提供及時的技術支援。監視法和資料保護法因司法管轄區而異。在使用本產品之前，請查閱您司法管轄區中的所有相關法律，以便確保您的使用符合適用法律的規定。如果將本產品用於非法用途，EZVIZ 概不承擔任何責任。

如果以上所述與適用法律之間產生任何衝突，以後者為準。

目錄

操作說明	1
包裝清單	2
概覽	3
1. 前面板	3
2. 後面板	4
安裝	6
完全充電電池	6
安裝電池	7
1. 安裝主電池	7
2. 安裝副電池	7
建立新管理員	8
門鎖設定	10
1. 選擇鎖體類型	10
2. 語音提示語言	10
3. 小鍵盤	10
4. 添加管理員 / 用戶	10
5. 新增人臉	11
6. 添加掌靜脈	12
7. 添加指紋	13
8. 新增密碼	13
9. 添加感應卡	14
10. 刪除管理員 / 使用者	14
多種開鎖方法	15
1. 臉部識別解鎖	15
2. 掌紋靜脈識別解鎖	16
3. 指紋解鎖	16
4. 密碼開鎖	16
5. 感應卡解鎖	17
6. 機械鑰匙解鎖	17
7. 同步解鎖	18
8. 一次性密碼	18

多種鎖定方式.....	19
操作與管理	19
1. 緊急解鎖.....	19
2. 警報	19
3. 隱私模式.....	19
4. 門窗感應器與遙控器管理.....	20
5. 一次性靜音功能	20
6. 恢復出廠設定.....	20
EZVIZ 應用程式上的操作.....	21
維護.....	22
1. 日常維護.....	22
2. 常見問答集	22
視訊產品使用倡議.....	24

操作說明

- EZVIZ智慧型鎖（以下稱「門鎖」）的安裝方式對產品的正常運作和使用壽命有很大的影響。安裝及鑲鑿門鎖安裝孔時，建議由專業人員依照附錄中的安裝孔樣版進行。
- 如果正在裝修房子，建議先取下門鎖，待裝修完成後再重新安裝，以免損壞門鎖及縮短其使用壽命。
- 請注意，消毒劑可能會造成鎖體損壞。
- 請注意，腐蝕性清潔液可能會損壞或腐蝕鎖體。
- 避免在完全露天的場景中安裝鎖。
- 一旦初始化，門鎖會清除所有使用者資訊。安裝和設定鎖後，請根據需要添加人臉、指紋或密碼。
- 使用一段時間後，如果電池電壓過低，會發出低電壓警示。及時充電。
- 將外出（或停用門鎖）很長一段時間時，請隨身攜帶鑰匙，不要留在室內。應將電池取出，以確保門鎖的使用壽命。
- 鑑於鎖具置於開放環境中，我們建議您注意使用安全，包括妥善保管機械鑰匙等小部件。在解鎖和及時更新密碼設定之前，應檢查周圍環境，以防止解鎖資訊被非法竊取或複製的危險。
- 此產品中的生物識別技術完全在您自行控制和管理的產品上本地運行，僅用於支持您解鎖的決定。在整個過程中，保存的數據始終僅包含技術價值，即您事先主動提供的模板中獲得的生物識別數據（例如面部圖像、指紋模板、掌靜脈模板），這些數據無法用於重建原始數據。
- 如果使用者的指紋較平或較淺，建議使用姆指來註冊指紋，成功率較高，並建議每個使用者註冊一個以上指紋。每位使用者最多可支援5枚指紋。
- 該鎖可容納最多50張人臉、50個掌紋、50個指紋、50組密碼和50張卡片（需另行購買）。

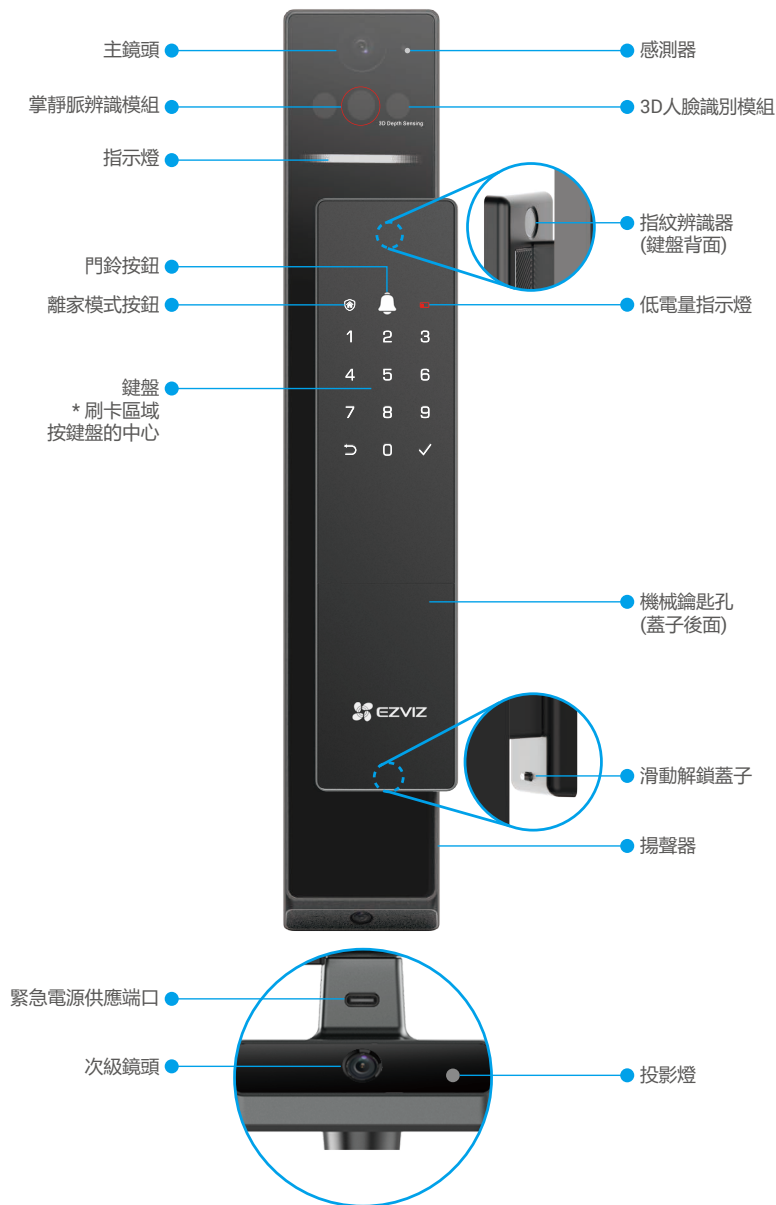
包裝清單

編號	零件名稱	數量
1	前面板	×1
2	後面板	×1
3	孔模板	×1
4	鎖體	×1
5	鎖體螺絲包	×1
6	標準螺絲包	×1
7	鎖體固定盒 (適用於6068版本)	×1
8	電池	×2
9	電池槽蓋	×1
10	鑰匙包	×1
11	方形桿 (適用於6068版本)	×1
12	防撞墊	×1
13	貼紙	×1
14	法規資訊	×1
15	快速入門指南	×2

 本手冊適用於6068和5085版本，插圖基於6068鎖體，因功能相似而設計。

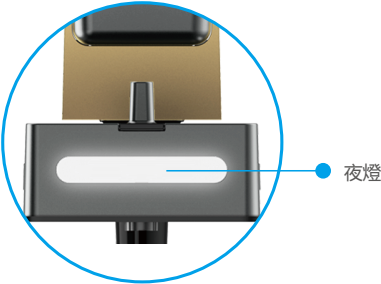
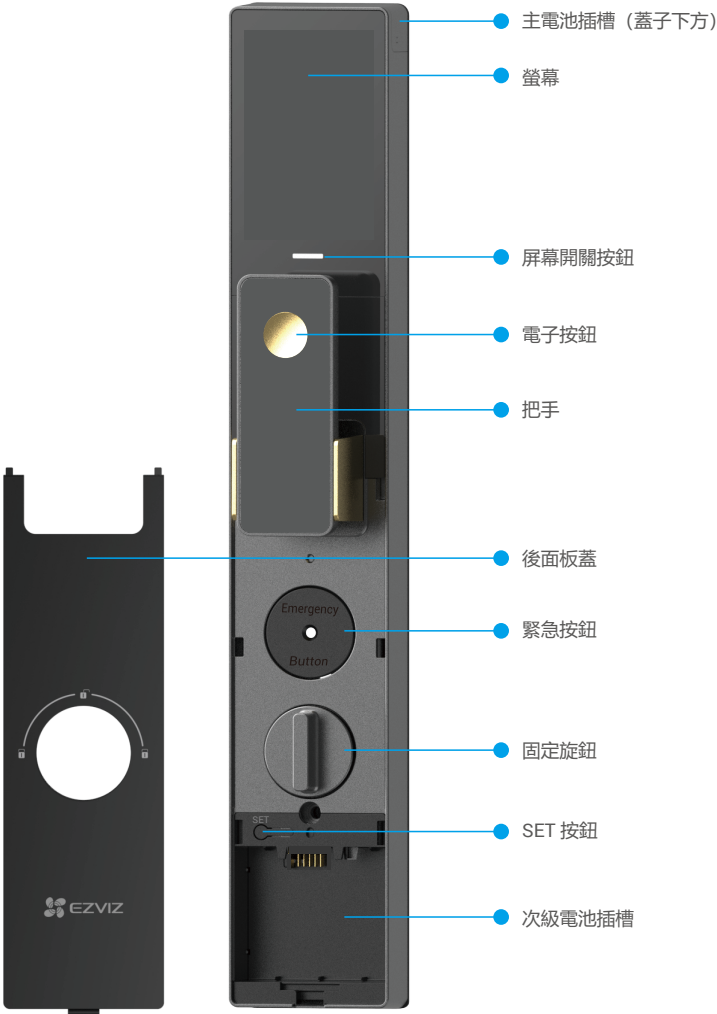
概覽

1. 前面板



2. 後面板

• 6068版本





安裝

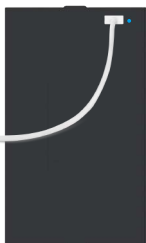
請點選  以觀看安裝影片。



完全充電電池

1. 在首次使用前，請先為鋰電池充電。
 - 在充電電池之前，請先將它們從後面板移除。
 - 當主電池和副電池均正確安裝且電量充足時，鎖將由主電池供電，所有功能將正常運作。
 - 當主電池耗盡或未安裝時，僅有副電池可用，鎖將切換至副電池供電。在此情況下，鎖將進入省電模式，且無法使用即時視頻。
 - 為確保最佳性能，建議定期監控電池狀態並在電池耗盡前及時充電。
 - 電源插座應安裝在靠近電源適配器的位置，並且應易於接近。

將電池（包裝內附）通過電源適配器（DC5V 2A，另購）連接至電源插座。



LED 指示燈

- 恆亮紅色：充電中。
- 恆亮藍色：充滿電。



LED 指示燈

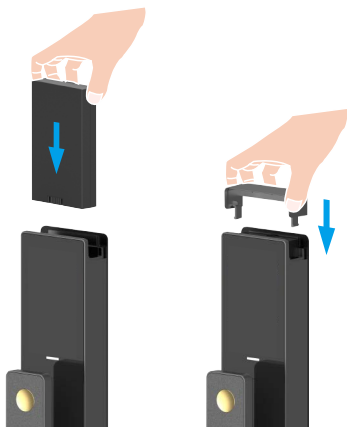
- 恆亮紅色：充電中。
- 恆亮綠色：充滿電。

安裝電池

1. 安裝主電池

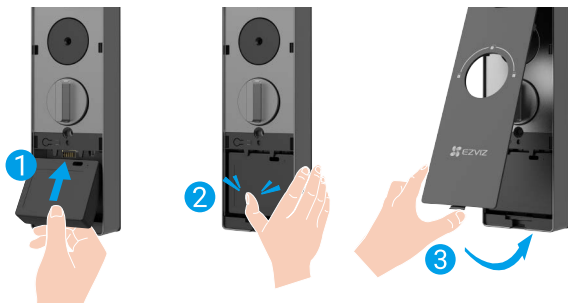
1. 將主電池（包裝內附）插入主電池槽。
2. 安裝電池槽蓋。

❶ 請將電池的充電端口面向門插入電池。



2. 安裝副電池

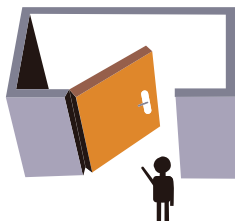
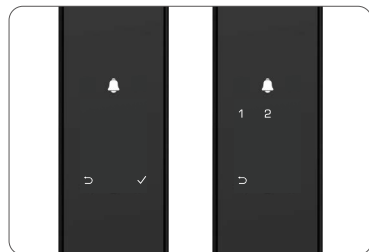
1. 將副電池（包裝內附）插入副電池插槽。
2. 將備用電池用力按下，直到聽到「咔嗒」聲，表示已牢固就位。
3. 安裝後面板的蓋子。



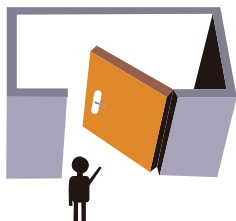
設定門開啟方向

安裝完成後，請按照語音提示設定開門方向。

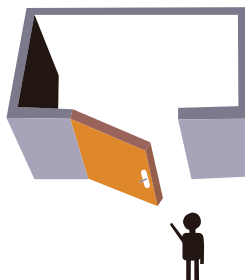
1. 按下"√"。
2. 鍵盤上的「1」「2」亮起。
 - 按「1」設定門為「右開」。
 - 按「2」設定門為「左開」。



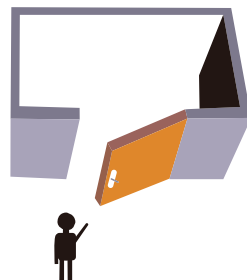
左側內開



右側內開



左側外開



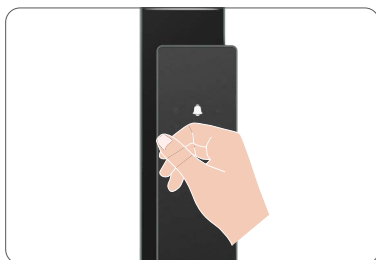
右側外開

建立新管理員

請按照語音提示建立第一位管理員。

1. 觸碰鍵盤區域以啟動鎖定。
2. 小鍵盤上的「⏏」「√」亮起。按「⏏」退出，按「√」添加管理員。
3. 輸入 6 至 10 位數的密碼，然後按「√」確認。
4. 再次輸入密碼，然後按「√」確認。

- ❗ 不允許 6 至 10 個連續或重複的數字。
 - 6 至 10 位連續數字，例如 123456/654321。
 - 6 至 10 重複的數字，例如 111111。



取得 EZVIZ 應用程式

1. 將手機連線 2.4GHz Wi-Fi（建議）。
2. 請在 App Store 或 Google Play™ 搜尋「EZVIZ」來下載並安裝 EZVIZ 應用程式。
3. 啟動應用程式並且註冊 EZVIZ 使用者帳戶。



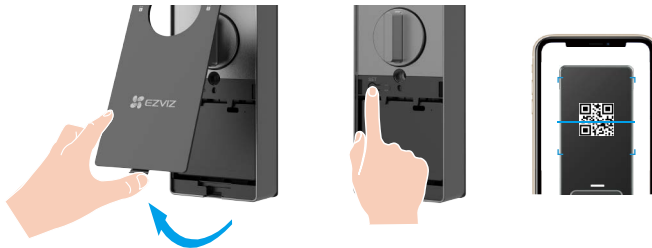
- ❗ 如果您已經使用應用程式，請確定其為最新版本。要找到是否有可用的更新，請移至 App store 並搜尋 EZVIZ。

將鎖具新增到 EZVIZ

- ❗ 應用程式介面可能因版本更新而有所不同，以您手機安裝的應用程式介面為準。

請按照以下步驟將鎖添加到EZVIZ應用程式中：

1. 登入您的EZVIZ應用程式帳戶。
2. 在主螢幕上，點擊右上角的「+」號，進入掃描QR碼介面。
3. 移除後面板的蓋子。
4. 移除後面板的蓋子，按住SET按鈕直到鎖發出語音提示並在螢幕上顯示QR碼，表示配對模式已啟用。
5. 掃描幕上顯示的 QR 代碼。
6. 按照EZVIZ應用程式向導完成Wi-Fi配置，將鎖添加到EZVIZ應用程式帳戶。



門鎖設定

添加鎖後，您可以在 EZVIZ 應用程式中設定鎖。

- 在設定之前，請確保您已新增管理員。
- 第一次使用前，請撕下鎖具保護膜。
- 喚醒鍵盤區後，若未檢測到操作，約20秒後將自動關閉。

1. 選擇鎖體類型

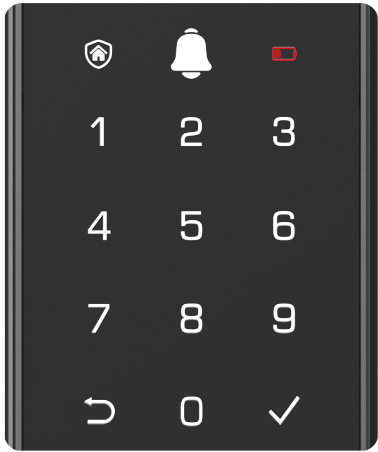
在萤石應用程式中選擇鎖體類型。請前往「設定 > 裝置資訊 > 鎖體類型」選擇鎖體類型並點擊「完成」。

- 帶感應器的鎖體：專指6068版本。
- 無感應器鎖體：專指5085版本。

2. 語音提示語言

在 EZVIZ 應用程式中選擇鎖具語音提示的語言。請前往「設定 > 裝置資訊 > 語言」選擇語言並點擊「儲存」。

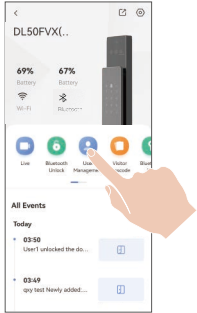
3. 小鍵盤



圖示	說明
0 ~ 9	數字鍵
↶	取消、返回或退出
✓	確認
🏠	離家模式
🔔	門鈴
🔋	低電量指示燈

4. 添加管理員/用戶

- 使用者僅能在設定解鎖方式後才能解鎖門。
- 1. 在您的手機上啟用藍牙。
- 2. 登入您的 EZVIZ 應用程式帳戶。
- 3. 在設備首頁，點擊「使用者管理 > 新增使用者」以新增管理員或使用者。



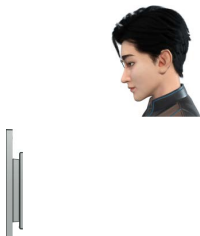
5. 新增人臉

i 每位使用者最多可新增3張人臉。

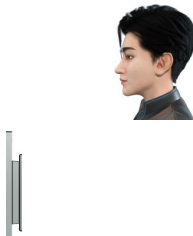
1. 登入您的 EZVIZ 應用程式帳戶。
2. 在設備首頁，點擊「使用者管理」，然後選擇管理員或使用者。
3. 點擊「面部密鑰」，並按照語音提示及以下指示仔細添加您的面部

- i**
- 請直接站在鎖的前面板前，並保持與鎖一臂的距離，（超出此距離可能導致面部識別失敗）。
 - 按照語音提示完成人臉識別（如有調整請以實際語音內容為準），如下圖所示。
 - 在此過程中，必須確保面部沒有任何遮擋。
 - 在過程中請避免晃動或移動身體，否則可能會導致失敗。
 - 添加臉部後，您可以使用臉部辨識解鎖門鎖。

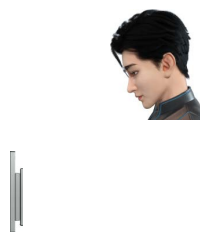
1 請直視鎖。



2 請稍微抬起頭。



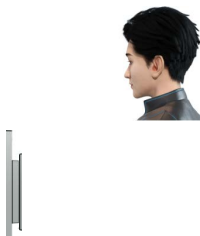
3 請稍微低下頭。



4 請稍微向左轉。



5 請稍微向右轉。



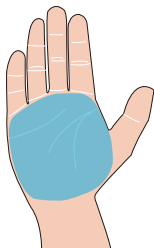
6 操作成功。

6. 添加掌靜脈

i 每位使用者最多可新增2個掌靜脈鑰匙。

1. 登入您的 EZVIZ 應用程式帳戶。
2. 在設備首頁，點擊「使用者管理」，然後選擇管理員或使用者。
3. 點擊「掌紋辨識」，然後按照語音提示和以下指示仔細操作以添加您的掌紋。

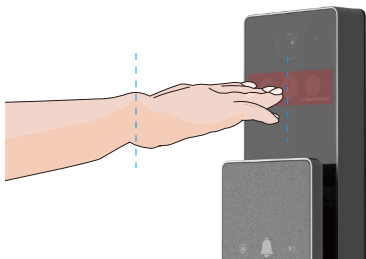
❶ 掌靜脈識別的有效區域是手掌的中心。



❷ 當鎖上部的紅燈亮起時，您可以開始添加或識別。

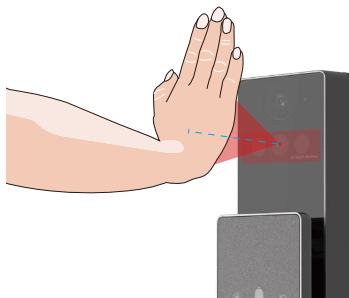


❸ 建議將手掌垂直於前面板，並觸碰掌靜脈識別模組中的紅光。



❹ 將手掌抬起，使手掌與紅光對齊，手掌自然放鬆，開始添加或識別。

i 將您的手掌保持在約20厘米的距離。
孩子的手掌可在約 10 公分的適當近距離。



7. 添加指紋

- 每個使用者最多可新增 6 個指紋(包括 1 個強制指紋)。
- 請將手指完全覆蓋指紋讀取器，避免施加過大壓力或傾斜角度。

1. 登入您的 EZVIZ 應用程式帳戶。
2. 在設備首頁，點擊「使用者管理」，然後選擇管理員或使用者。
3. 點擊「指紋」，並按照鎖的語音提示添加指紋。

- ① 按照上述步驟添加胁迫指紋。在危險情況下，您可以通過胁迫指紋解鎖門鎖，並且鎖具會向已分享設備的家人或朋友的手機發送警報。

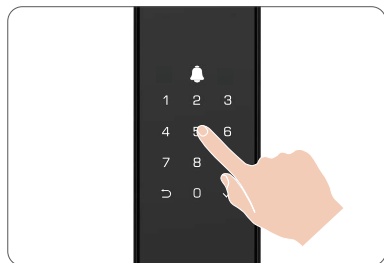


8. 新增密碼

- ① 每個使用者最多可新增 2 個密碼(包括 1 個強制密碼)。

1. 登入您的 EZVIZ 應用程式帳戶。
2. 在設備首頁，點擊「使用者管理」，然後選擇管理員或使用者。
3. 輕觸「數位代碼」。當前面板的鍵盤亮起時，輸入 6 至 10 位數的密碼。當密碼輸入鍵≥ 6 位數時，「✓」會亮起，此時按下「✓」以確認。
4. 再重複密碼一次，按下「✓」即可確認，伴隨成功嗶聲，密碼新增成功。

- ① 按照上述步驟添加胁迫密碼。在危險情況下，您可以通過胁迫密碼解鎖門鎖，並且門鎖會向您已分享設備的家人或朋友的手機發送警報。

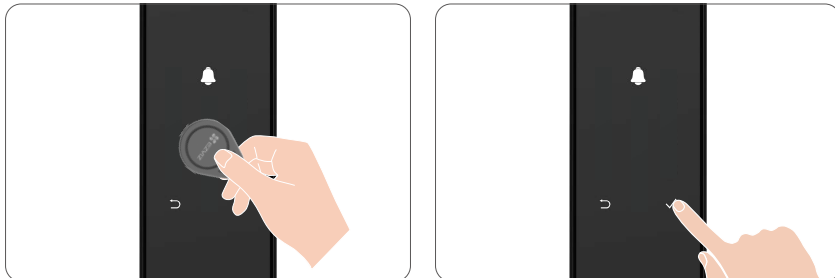


- ① 不允許6至10個連續或重複的數字。
 - 6至10位連續數字，例如 123456/654321。
 - 6至10重複的數字，例如 111111。

9. 添加感應卡

i 每位使用者最多可新增2張卡片。

1. 登入您的 EZVIZ 應用程式帳戶。
2. 在設備首頁，點擊「使用者管理」，然後選擇管理員或使用者。
3. 輕觸「感應卡」，並按照鎖具的語音提示添加卡片（需另行購買）。



10. 刪除管理員/使用者

1. 在您的手機上啟用藍牙並登入您的 EZVIZ 應用程式帳戶。
2. 在設備首頁，點擊「使用者管理」，然後選擇管理員或使用者。
3. 輕觸「刪除使用者」以刪除管理員或使用者。

i 最後一位管理員無法刪除。

圖示	解鎖方式
	臉部識別解鎖
	掌紋靜脈識別解鎖
	指紋解鎖
	密碼開鎖
	刷卡解鎖
	機械鑰匙解鎖
	藍牙鑰匙解鎖
	遠端解鎖

1. 臉部識別解鎖

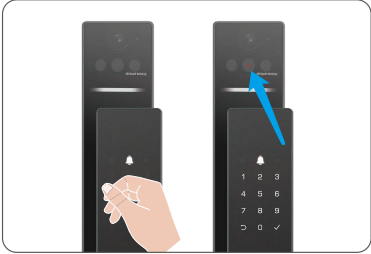
自動觸發

當臉部接近鎖的檢測範圍時，鎖會自動識別臉部並解鎖門。

手動觸發

觸碰鍵盤以啟動鎖，然後紅燈會閃爍，如圖所示。站在鎖的檢測範圍內，鎖將自動識別面部並解鎖門。

 您可以在螢石應用程式中更改觸發模式。



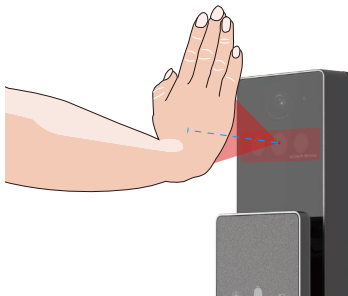
2. 掌紋靜脈識別解鎖

自動觸發

將手掌放在距離掌紋識別模組20公分處，鎖將自動識別掌紋並解鎖門。

手動觸發

觸摸鍵盤啟動鎖後，將手掌放置於距離掌紋識別模組20公分處，鎖將自動識別掌紋並解鎖門。



3. 指紋解鎖

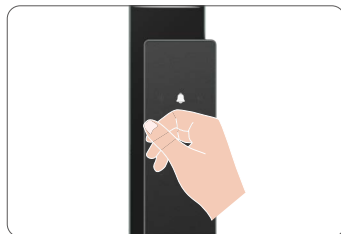
將手指放在指紋讀取器上，鎖將驗證指紋並解鎖門。



4. 密碼開鎖

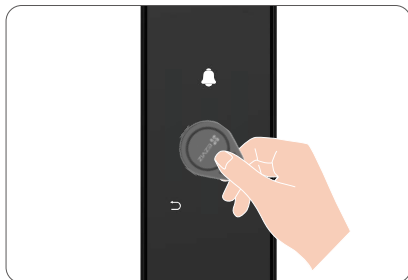
- 該鎖支援防窺密碼功能：只需在密碼前後添加隨機數字，即可防止他人猜測，您的門仍然可以解鎖。
- 為了您的隱私安全，建議定期變更密碼並清潔小鍵盤區，以防留下痕跡。

1. 觸碰鍵盤區域以啟動鎖定。
2. 輸入您的密碼，然後按「✓」確認。
3. 鎖將驗證密碼並解鎖門。



5. 感應卡解鎖

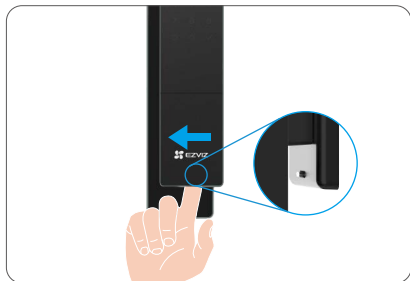
將已記錄的感應卡（需另購）放置於刷卡區域，門鎖將被解鎖。



6. 機械鑰匙解鎖

i 請妥善保管機械鑰匙，以備日後使用。

1. 打開機械鑰匙孔的蓋子。
2. 插入機械鑰匙並旋轉，門將被解鎖。



7. 同步解鎖

- i** 您正在啟用「同步解鎖」功能（「該功能」）。請注意：
 1. 考慮到該功能的自動解鎖特性，我們建議您：
 - a. 僅在必要且安全時啟用該功能；
 - b. 通知您的裝置共享使用者（如有），以確保他們了解將會發生的情況。
 2. 該功能應由管理員使用者管理，並可能受設備的其他設定影響（例如：藍牙功能）。請參閱頁面說明以了解詳情。
 3. 該功能是以「現狀」提供。EZVIZ特此明確排除對該功能的穩定性、準確性和及時性作出任何承諾或保證。此外，EZVIZ可能會透過提前通知您，不時更改、暫停或終止此功能及/或此頁面。

啟用同步解鎖：

1. 登入您的EZVIZ應用程式帳戶。
2. 前往「設定」->「解鎖設定」->「同步解鎖」，然後點擊啟用「同步解鎖」。
3. 點擊「確認使用」->「立即連接」->「立即連接」。
4. 點擊選擇您想要連接的鎖，然後點擊「連接」。
5. 在倒數結束前，使用管理員的驗證密鑰解鎖連結的門，以完成鎖定連結操作。
6. 連接成功。

- i**
 - 當此功能啟用時，從外部解鎖門鎖將同時解鎖連結的鎖。
 - 在10秒內使用聯動鎖開門（預設解鎖時間），否則將自動重新上鎖。
 - 同步持續時間可透過EZVIZ App進行調整。

8. 一次性密碼

您可以為訪客創建一次性密碼。

- i**
 - 單次密碼產生後立即生效。
 - 啟用後，即使鎖定裝置處於離線狀態，仍可生成一次性密碼。

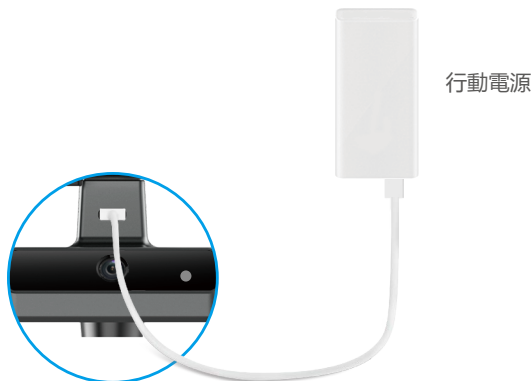
多種鎖定方式

1. 外部上鎖：當門從內部打開時，前面板鍵盤上的「√」會亮起，按下「√」以確認上鎖。
2. 內部上鎖：關閉門後，按下後面板上的「電子按鈕」以確認鎖定。
3. 倒數鎖定：在 EZVIZ 應用程式中啟用「倒數鎖定」。啟用後，門將在倒數結束後自動上鎖。
4. 門鎖在關閉後會自動上鎖（僅支援帶有感應鎖體的門鎖）。

操作與管理

1. 緊急解鎖

當電池耗盡時，使用Type-C電源線將前面板的緊急電源接口連接至行動電源為鎖充電，然後解鎖門。



2. 警報

1. 防拆警報

遭強行拆除時，門鎖會發出約一分鐘的警報。

2. 系統鎖定警報

連續使用錯誤的臉部、掌紋、指紋、密碼或卡片驗證5次，系統將被鎖定3分鐘。您可以在 EZVIZ 應用程式中解鎖。要停用此功能，請前往設定 > 隱私設定 > EZVIZ應用程式中的試錯鎖定。

3. 低電量警告

當電池電壓過低時，語音提示會提醒您充電。

3. 隱私模式

當您啟用隱私模式時，門只能通過管理員的認證鑰匙或機械鑰匙解鎖。而且鎖具會同時靜音。要啟用/停用該模式，請前往設定 > 隱私設定 > 隱私模式。

- ① 啟用隱私模式後，只有管理員可以解鎖門。


4. 門窗感應器與遙控器管理

您可以添加配件，例如藍牙門感應器和遙控器，以控制鎖。要新增配件，請前往設定 > 配件管理。

- 藍牙門感應器一旦添加，您即可在鎖的主頁查看門磁感應器檢測到的門狀態。
- 藍牙遙控器一旦添加，您即可使用遙控器解鎖門鎖。

5. 一次性靜音功能

1. 觸碰鍵盤區域以喚醒鍵盤。
2. 按住「0」鍵直到鍵盤閃爍兩次，表示該功能已開啟。

-  • 當啟用一次性靜音功能時，鎖將進入靜音模式。
- 當門鎖處於休眠模式時，門鎖將自動退出此模式。

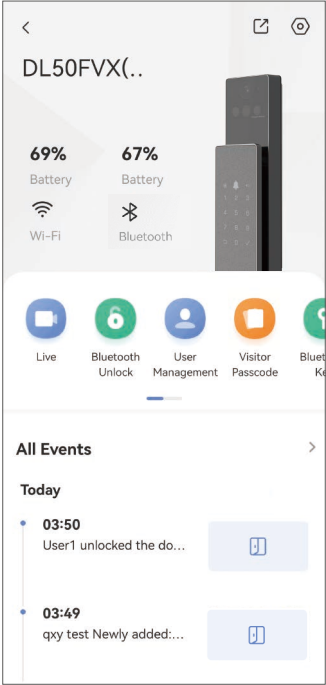
6. 恢復出廠設定

1. 移除電池槽蓋和後面板蓋以取出兩顆電池。
2. 按住設定按鈕5秒，同時將電池放回插槽。
3. 鬆開SET按鈕，並在語音提示後按「√」確認。

EZVIZ 應用程式上的操作

i 應用程式介面可能因版本更新而有所不同，以您手機安裝的應用程式介面為準。

當您啟動 EZVIZ 應用程式並點按您的鎖具時，可以在首頁根據需要檢視並管理鎖具。



參數	說明
	點按圖示可檢視或變更裝置設定。
電池	您可在這裡查看電池剩餘電量。
Wi-Fi	您可以在此處查看鎖的Wi-Fi信號強度。
藍牙	您可以查看藍牙連接狀態。
即時	點擊查看戶外視頻。
藍牙解鎖/鎖定	輕觸以透過藍牙/遠端解鎖來解鎖門鎖。 i 若要遠端解鎖門鎖，請停用藍牙並在設定 > 解鎖設定中啟用遠端解鎖。
使用者管理	您可以點擊此處管理使用者。
訪客密碼	輕觸以生成一次性密碼或定期密碼供訪客使用。
藍牙鑰匙	點擊以生成訪客通過藍牙開啟/鎖定門的藍牙配對碼。
所有事件	檢查鎖具發生的所有事件。

1. 日常維護

- 請勿使用消毒劑清潔鎖體，因為這可能會造成損壞。
- 請勿將腐蝕性物質放在鎖具附近，以免損壞鎖具並影響其光澤。
- 房門如果變形，會增加組合鎖門進入鎖門擋板的摩擦力，導致鎖門無法完全伸出。此時，請將鎖門擋板調整至需要的位置。
- 當電池電壓過低時，請立即充電以確保鎖具正常使用。
- 請妥善保存鑰匙。
- 如果鎖具不靈活，請找專業人員檢查。
- 門鎖的轉動零件請保持潤滑，以便零件能順暢轉動，同時延長產品壽命。
- 建議每六個月或一年檢查一次門鎖，並檢查螺絲是否鬆動。
- 定期（每年或每六個月）在鎖筒插槽內撒上少量石墨粉或鉛筆粉，可確保滑順地插拔鑰匙。但請勿使用任何油脂進行潤滑，以免油脂沾黏梢栓彈簧。

2. 常見問答集

問題	原因	解決方法
門無法透過臉部辨識、手掌脈、指紋、密碼或感應卡進行驗證,因此無法正常開門。	鎖安裝問題	請專業人士重新檢查安裝。
	使用者權限不在有效期限內。	請使用臉部、掌紋、指紋、密碼或其他用戶的卡片，或通過EZVIZ應用程式更新用戶有效期限。
無法使用機械鑰匙開門。	鑰匙不正確。	使用正確的機械鑰匙。
	鎖芯損壞。	開門後，請專業人員檢查並更換損壞的零件。
	機械鑰匙無法完全插入。	
指紋辨識器沒有回應。	指紋讀取器損壞。	請專業人士重新檢查安裝。
鎖始終處於開啟狀態。	安裝錯誤	請由專業人員重新檢查更換情況。
門無法使用後面板上的把手打開。	安裝問題	請專業人士重新檢查安裝。
無法連接您的手機藍牙。	手機藍牙已停用。	請啟用您的手機藍牙並嘗試重新連接。
	鎖與您的手機之間的距離超出藍牙範圍（50米）。	請靠近門鎖重新嘗試。
	其他原因	a. 請重新啟動手機藍牙後再試一次。 b. 退出並重新進入 EZVIZ 應用程式後再試一次。
使用者、臉部、掌紋、指紋、密碼或卡片無法在 EZVIZ 應用程式中新增。	藍牙未連接。	請先連接鎖的藍牙，然後在EZVIZ應用程式的用戶管理中添加。
該設備經常離線。	鎖未連接到網絡。	請將鎖連接到信號更好且更穩定的網絡。

問題	原因	解決方法
快速電池耗電。	網絡環境不穩定。	請在EZVIZ應用程式中關閉Wi-Fi開關。
		請切換到穩定的網絡信號。

 如需有關裝置的附加資訊，請造訪 www.ezviz.com。

視訊產品使用倡議

親愛的 EZVIZ 使用者，

科技影響我們生活的各個層面。作為一家具有前瞻性的科技公司，我們越來越意識到科技在提高生活效率和質量方面所扮演的角色。同時，我們也意識到其不當使用可能帶來的潛在危害。例如，視訊產品可以記錄真實、完整和清晰的影像，因此它們在表達事實方面具有重要價值。然而，視訊錄的不當發布、使用及/或處理可能侵犯他人隱私權、合法權利和權益。

EZVIZ 致力於以創新為善的技術，我們本人誠摯提倡每位使用者應正確且負責地使用視訊產品，從而共同創造一個符合適用法律和規範的積極環境，尊重個人利益和權利，並促進社會道德。

以下是 EZVIZ 的倡議，我們希望您關注：

1. 每個人都擁有合理的隱私期望，使用視頻產品不應與這種合理期望相衝突。因此，在公共區域安裝視訊產品時，應以合理有效的方式顯示明確監控範圍的警告通知。對於非公開區域，應謹慎評估涉及人員的權益，包括但不限於，只有在獲得利害關係人的同意後才安裝視頻產品，並且不得在他人不知情的情況下安裝高度隱形的視頻產品。
2. 視訊產品客觀錄製特定時間和空間內實際活動的影像。用戶應合理地事先識別涉及此範圍的人和權利，以避免在保護自己通過視頻產品的同時侵犯他人的肖像權、隱私權或其他法律權利。值得注意的是，如果您選擇啟用您的攝像機上的音頻錄製功能，它將捕捉到監控範圍內的聲音，包括對話。我們強烈建議全面評估監控範圍內的潛在聲音源，以便在開啟音訊錄製功能前充分瞭解必要性和合理性。
3. 使用中的視訊產品會從實際場景連續產生音訊或視覺資料(可能包括像臉部圖像等生物特征資訊)(根據使用者選擇的產品功能)。此類資料可用於或處理於使用。影片產品僅僅是技術工具，無法以人性化方式實踐法律和道德標準，以引導數據的合法和適當使用。正是控制和使用所產生數據的人們的方法和目的造成了差異。因此，數據控制者不僅應嚴格遵守適用法律法規，還應充分尊重包括國際公約、道德標準、文化規範、公共秩序和地方習俗在內的非義務性規則。此外，我們應始終將保護隱私權和肖像權以及其他合理利益放在首位。
4. 影像產品持續產生的影像資料承載著各方利益方的權利、價值觀和其他需求。因此，確保數據安全並保護產品免受惡意入侵是非常重要的。每位用戶和數據控制者應採取一切合理和必要的措施來最大程度地提高產品和數據安全性，避免數據洩露、不當披露或濫用，包括但不限於設置訪問控制、選擇適合的網絡環境連接視頻產品，建立並不斷優化網絡安全。
5. 視訊產品為提升社會安全作出了巨大貢獻，我們相信視訊產品將繼續在日常生活的各方面起到積極作用。任何嘗試濫用這些產品違反人權或參與非法活動，都與技術創新和產品開發中價值的本質相矛盾。我們建議每位使用者建立自己的方法和規則來評估和監控視訊產品的使用，以確保這些產品始終正確、周到且善意使用。